

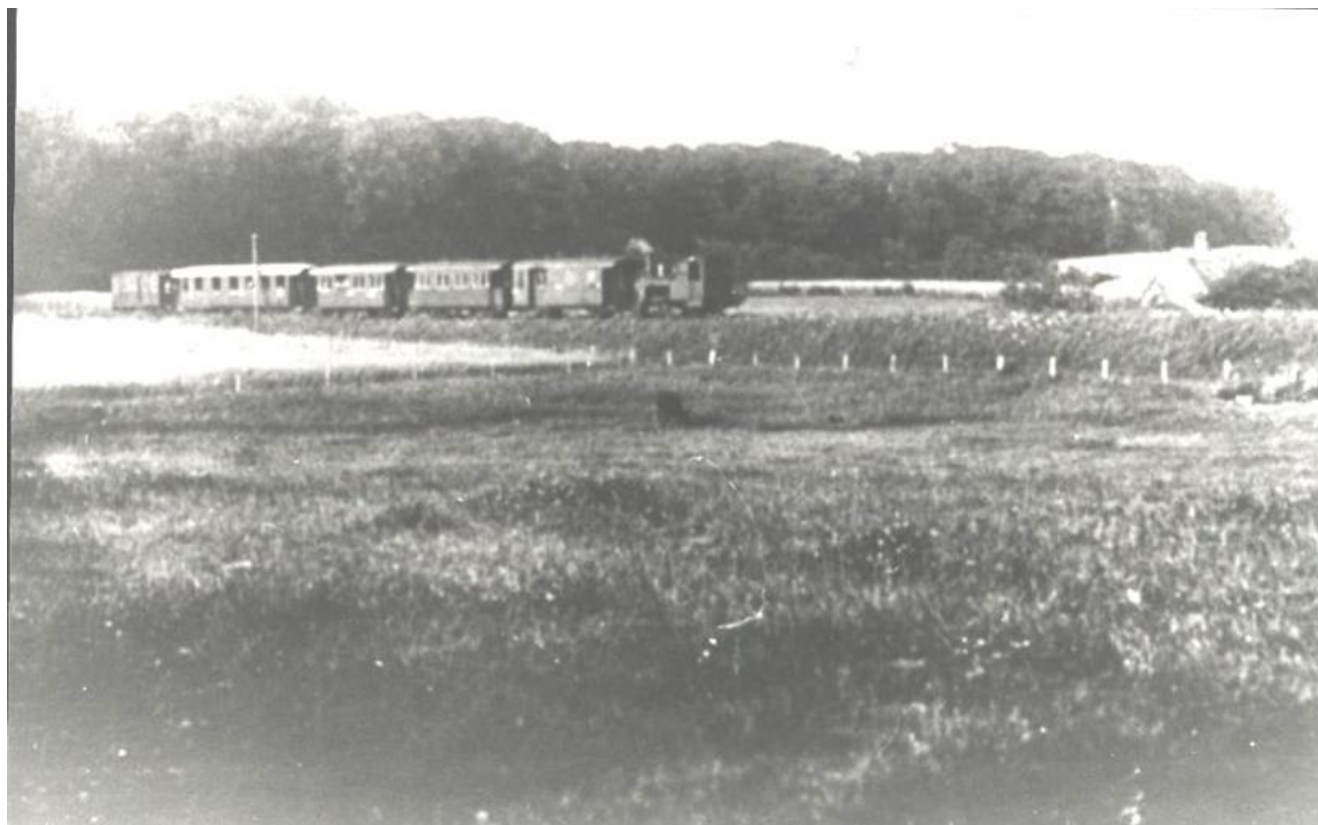
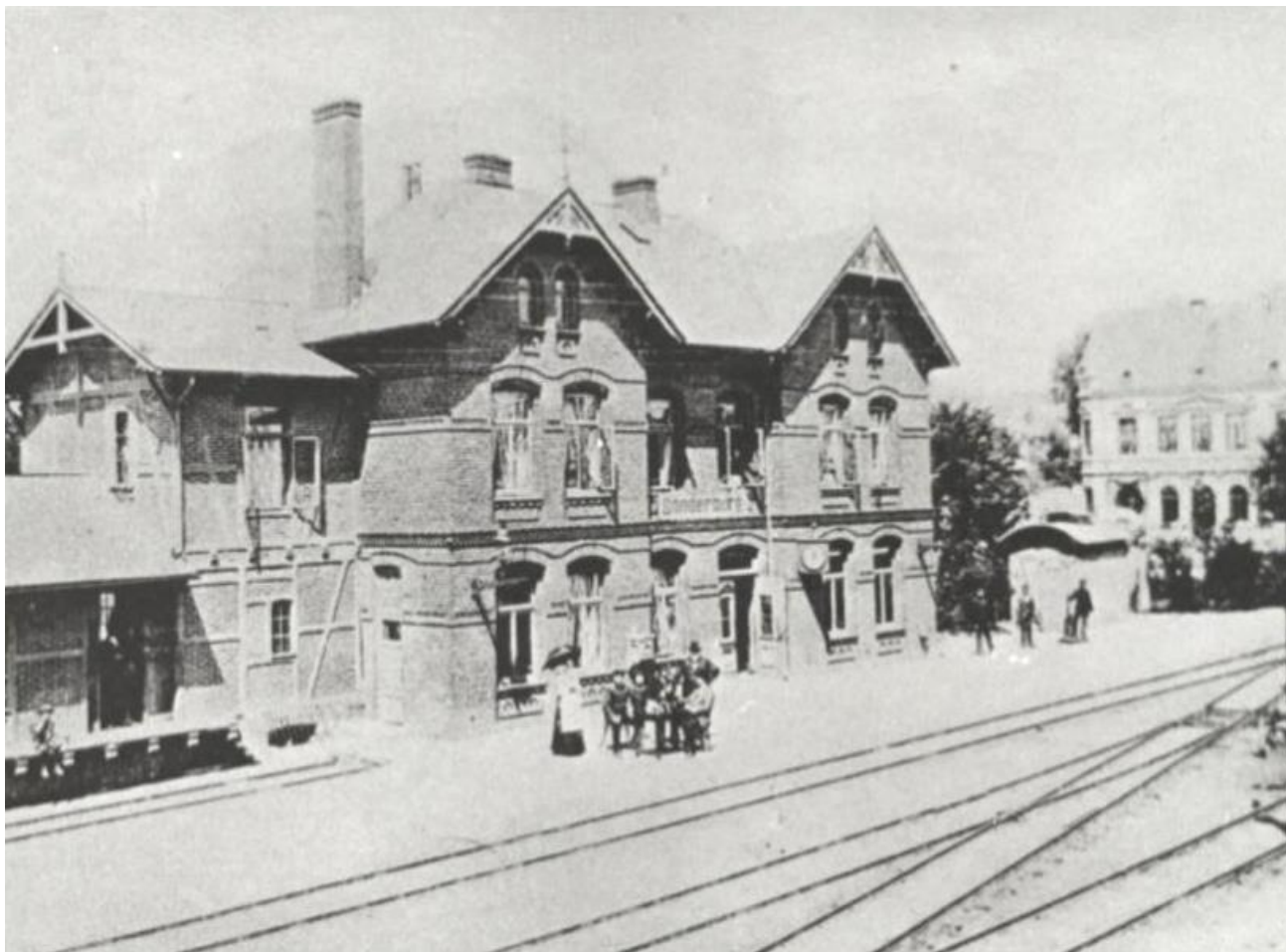
Sønderborg bys historie

Begivenheder og forandring

Et foredrag af HC Carstensen, 2003

Del 2 af 2, efter 1900.

Amtsbanegården fra 1898. I 1898 blev amtsbanen indviet, stationen var på det tidspunkt færdig. Stationen blev snart for lille og der blev bygget en ny og større station på samme sted. Denne var klar i året 1912.



Amtsbanetog på ruten.

Broen over Østergade.



Perlegade
- øverst.



Nørrebro med kirken i baggrunden. Sct. Marie kirke fik sit tårn i året 1883.
Det var 400 året for Martin Luthers fødselsdag den 10. november at der blev ringet første gang fra det nye klokketårn. Kirketårnet var opført i nygotisk stil.



Perlegade / Sankt Jørgens Gade.

Store Rådhusgade.



Sønderborg slot som kaserne. I året 1900 var der en stor Håndværks- og industriudstilling i eksercerhuset ved slottet, der var således 92 udstillere og en omfattende udstilling. Der blev vist en sensation, vel nok for første gang blev elektriciteten præsenteret, som dog først kom til Sønderborg i 1908.

De tyske vagter er klar til vagtafløsning.



Hjørnet Brogade / Kasernenstraße (Chr. Den II. Gade).



Pontonbroen eller Frederik den VII bro blev bygget i 1856, i baggrunden Alhambra bygget i 1908. I 1907 blev broens åbning for sejlads udbygget og åbningen kunne nu udføres med dampmaskiner. Det var anlæggelse af marinestationen som krævede disse ændringer.

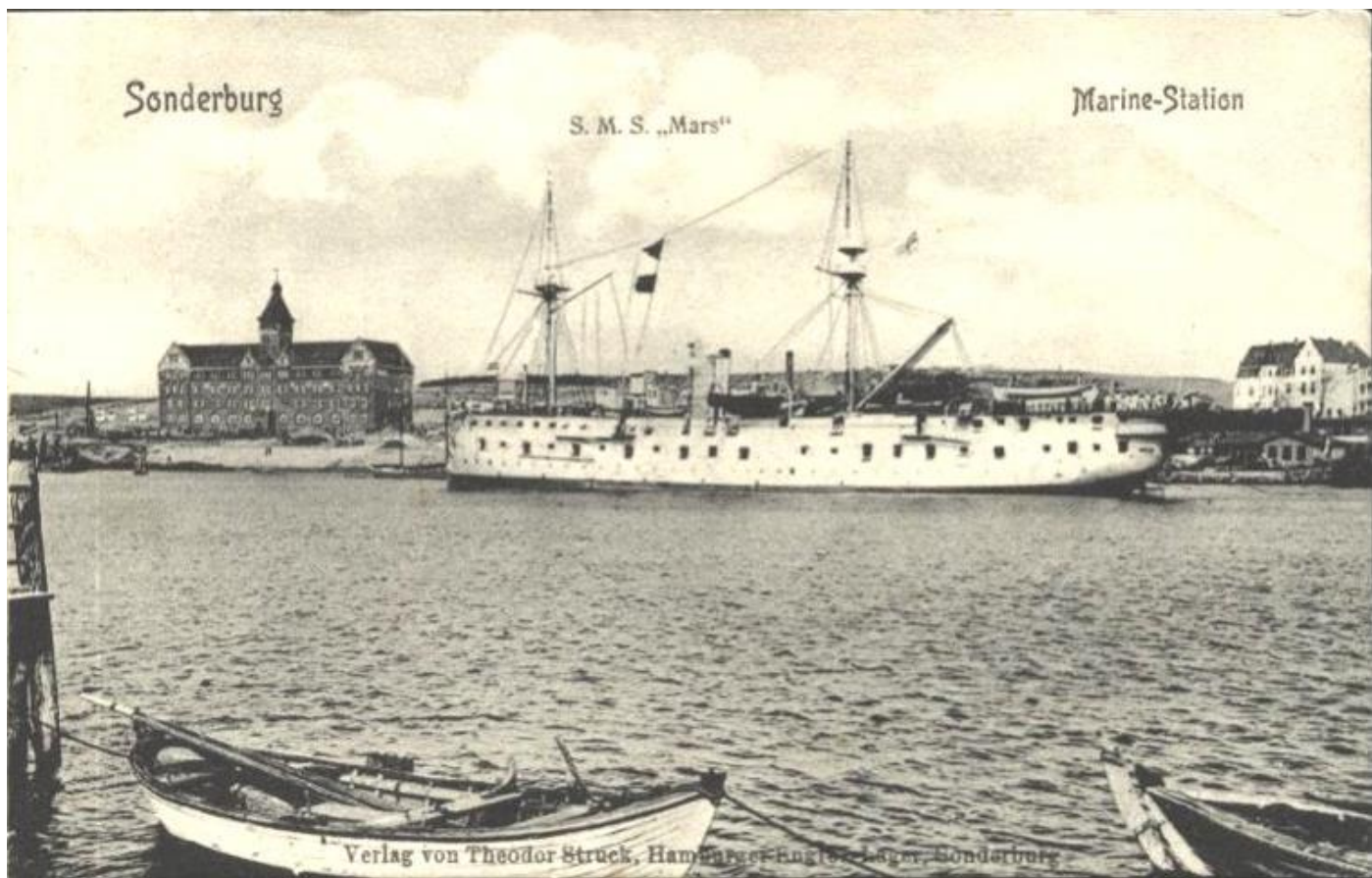
Blik på Nørrebro / Havnen / Pontonbroen / Slottet.



Det gamle hus i Søndergade var opført omkring 1670. Husets lodrette bindingsværk var udkåret med figurer. Huset er nedrevet omkring år 1900.



Blik på Kasernen fra Sundeved siden. Fra Kasernens bygningsperiode 1906 - 1908.



Kasernen stod færdig i året 1908.

Hjørnet Kongevej / Østergade. Rigsbank (Reichsbank) – Menighedshus - Domhus.
Domhuset blev bygget i årene 1911-12.



Private huse på Kaiser Wilhelms Alle - Kongevej - omkring 1906.



Landstormmanden foran rådhuset.
 Den store træfigur er udført af billedskærer J. Hagemann, Flensborg. Efter genforeningen blev den anbragt på slottet, men da slottet skulle renoveres i 1923 kom den til at stå på kommunens lager ved Kærvej. Senere blev den anbragt på Kasernen.
 Først i 1999 kom figuren tilbage til Sønderborg Slot.
 Ved oplagringen på Kærvej gik soklen tabt.



Landstormmanden set bagfra med omegnsbyerne navne i søm.
 Alle kommuneforstandere fik ordre om at slå nogle dyre søm i figuren.
 Det samme gjaldt for skolebørn som fik besked om at bidrage til at slå søm i for 5 pfennig, overskuddet skulle anvendes til hjælp til Lazaretterne.



Landstormmanden på Slottet i 1999.
Oprindeligt var træfiguren anbragt på Sønderborg slot, den blev flyttet til Sønderborg kaserne, hvorfra den i maj måned 1999 atter kom tilbage på slottet.

Pontonbroen slæbes væk til Slien.
Det var forudbestemt af krigsledelsen, at pontonbroen skulle flyttes til Arnæs i tilfælde af en krig.
Således blev broen efter at garnisonen var draget i krig, og ikke havde den store militære betydning mere, flyttet til Arnæs, hvor den skulle lette transporten over Slien.
Den 9. august 1914 vågnede Sønderborgs befolkning op til den ubehagelige nyhed. Trafikken klaredes dog ved en improviseret tovfærge og til persontrafikken en motorbåd og nogle fiskerbåde. Broen kom dog tilbage på sin plads efter ca. 3 måneder.



Mindesten for faldne i den første verdenskrig, personer fra byen.
Mindestenen blev rejst i 1923 over 192 sønderborgere som faldt i krigen 1914-18.
Mindesmærket er tegnet af Thomas Havning og fremstillet af stenhuggerfirmaet Chr. Iversen.



Afstemningen den
10. februar 1920.



Ankomst af skib til afstemningen.



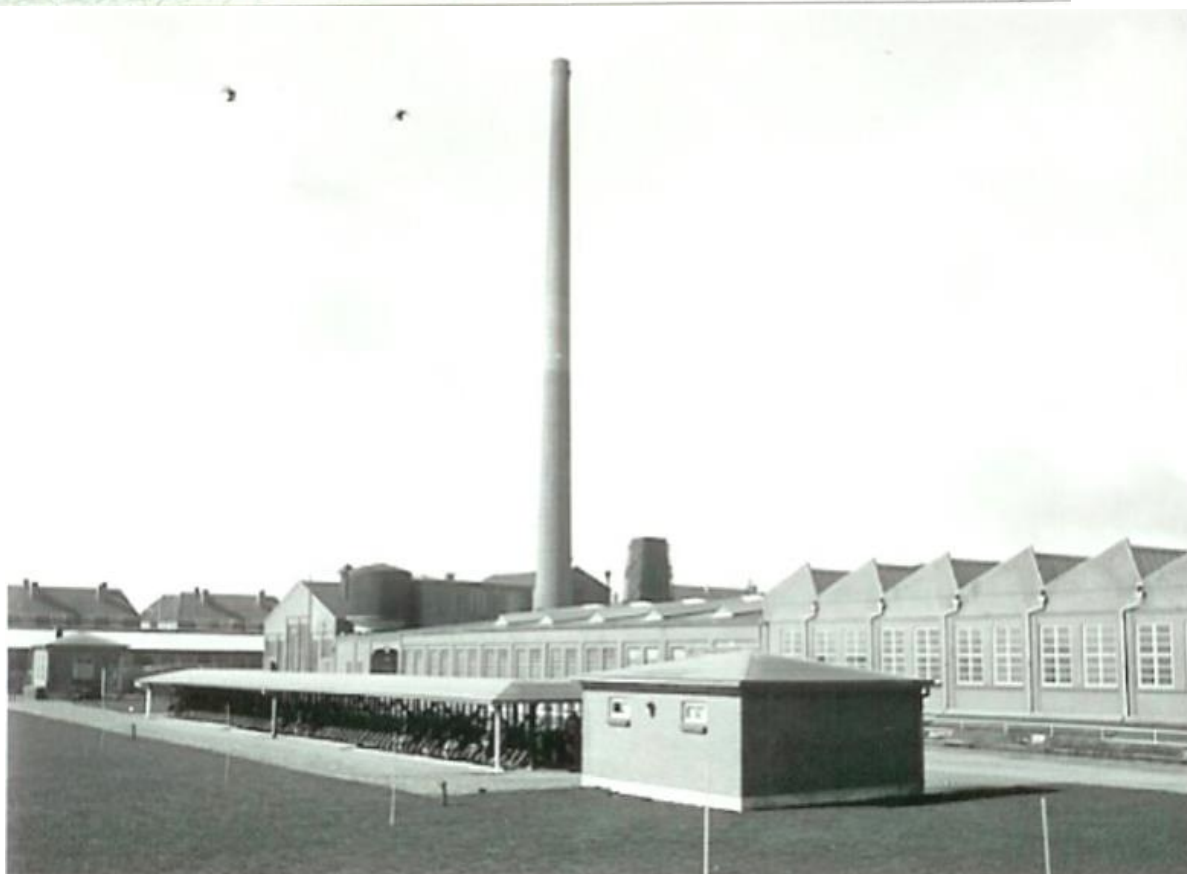
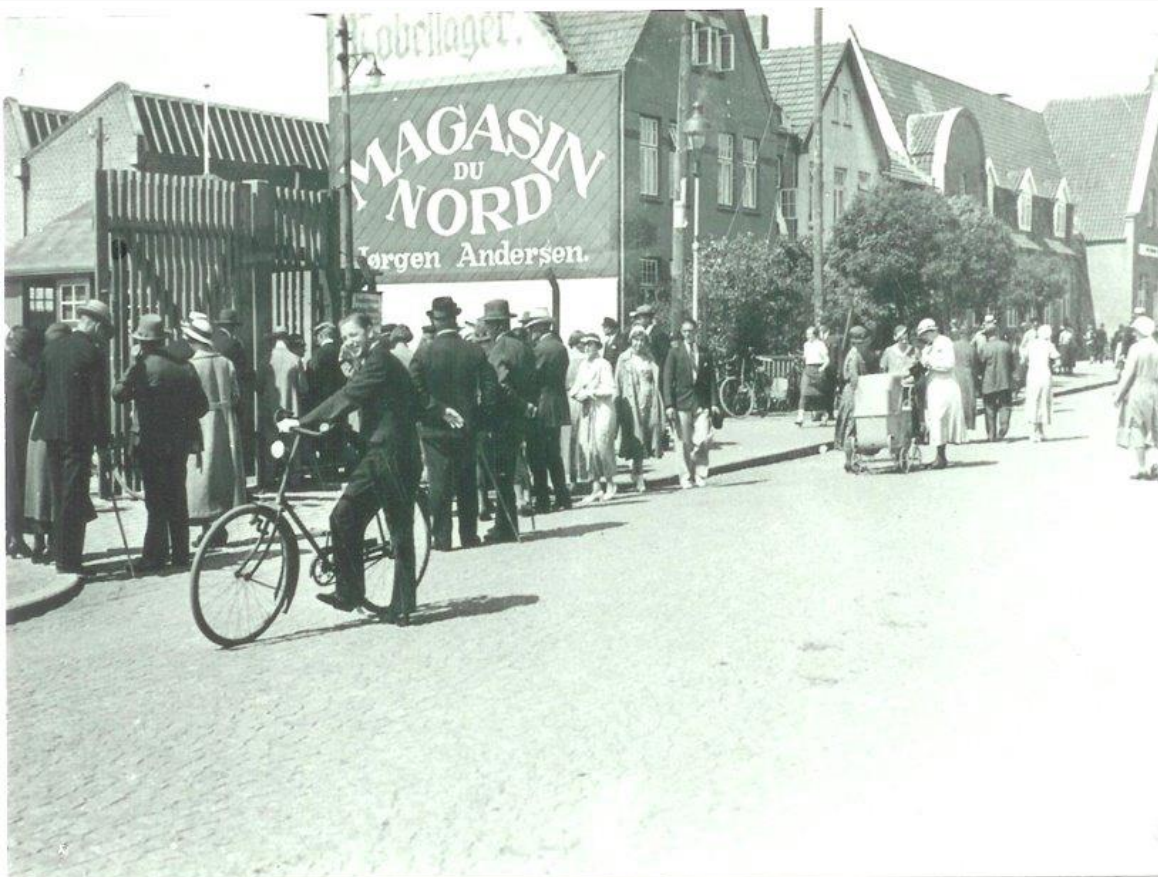
Kong Chr. D. X ankommer til Sønderborg Havn i juli 1920.

Kong Chr. D. X og Kronprins Frederik kører til Dybbøl.



Bykort fra 1923 udgivet af Familiebladet.

Kamgarvspinderiet 1921. Kamgarvspinderiet blev grundlagt i 1921 i Utzons netfabrik på Hilmar Finsens Gade. Udviklingen på skete med stor fart, allerede i 1923 var der over 300 ansatte, det var en god arbejdsplads. Afsætningen gik dog tilbage i 1950'erne og 1960'erne og i 1978 ophørte virksomheden.



Kamgarsspinderiet.

Drabantsalen Sønderborg Slot. Dette er den ældst bevarede del af slottet. Det var her slottets vagtmandskab holdt til, hvor der var mulighed for varme og mad. Det var i denne vestlige del af slottet hvor Jens Raben indrettede museum i 1921.



Forgemak til Riddersalen.

Riddersalen på Slottet. Slottets festsal eller den store dansesal er 34 m lang og er skabt ved ombygningen som blev afsluttet i 1570 under Dronning Dorothea. Især har Hertug Hans den yngre haft stor glæde af den store sal, som har været rammen om mange familiefester m.m.



Udgravninger af "Blå tårn" i slutningen af 20'erne eller Kong Christian den II's fangetårn.

Udgravninger af Blå tårn.



Sankt Jørgens Gade øverst mod Perlegade.

Nørrebro omkring 20'erne.



Blik på Jomfrustien.

Humletorvet.



Kort over Sønderborg fra 1928.

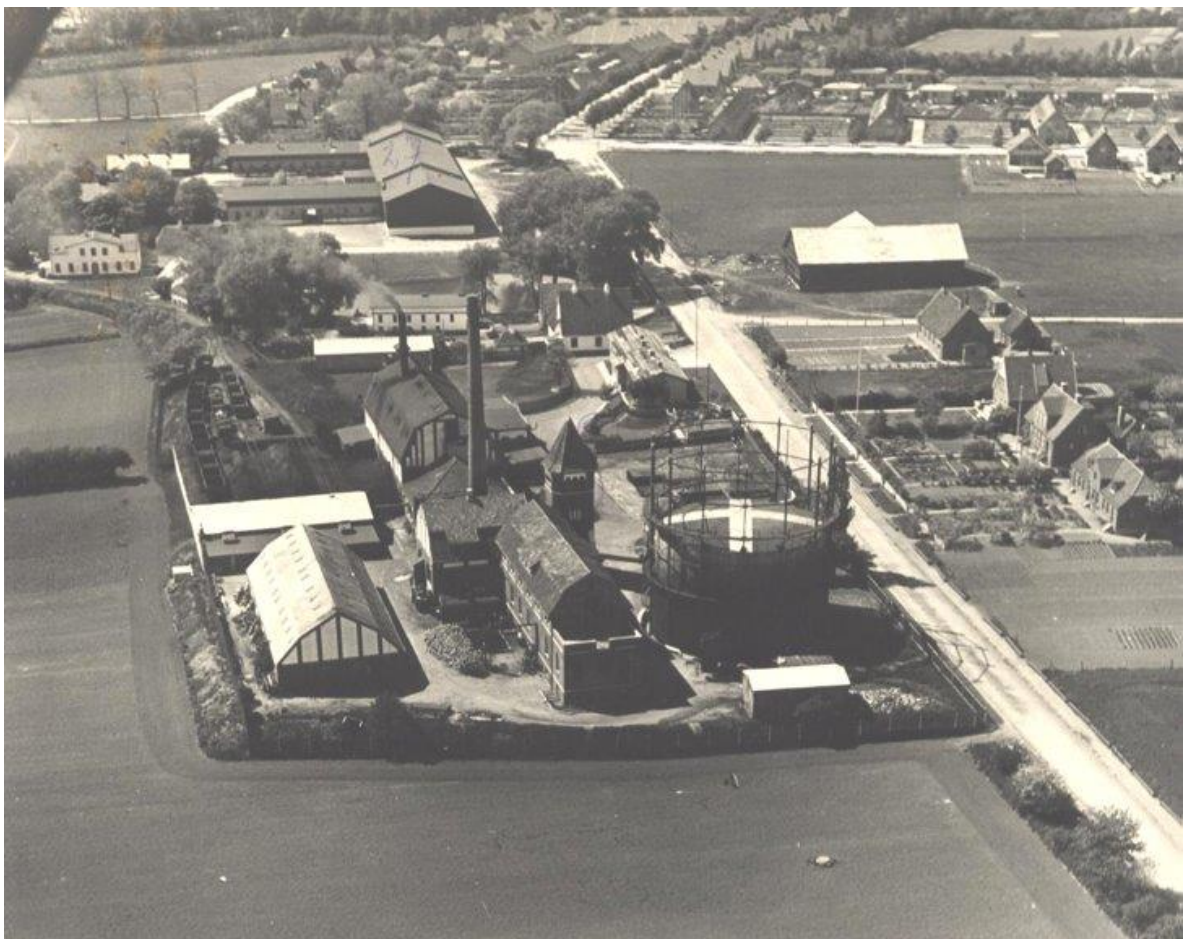


Solofabrikken set fra
Pontonbro 1929.
Buen bygget i 1929.



Sønderborg Rådhus - billedet er fra
1933 - kort efter blev det gamle
rådhus nedrevet og erstattet af det
nuværende.
Det "nye" rådhus blev indviet i
1933, rådhuset var tegnet af
Arkitekt Holger Mundt.

Kong Chr. D. X bro set fra Sundeved. Byggeårene for broen var 1925-30, broen blev indviet den 7. oktober 1930.



Gasværket. Det første gasværk, som lå på Strandvej, blev oprettet på privat basis i 1857. I 1880 overtog Sdbg. By gasværket. Det viste sig dog hurtigt, at gasforbruget steg voldsomt og efterhånden var der ikke mere plads på det eksisterende sted og en udflytning blev nødvendig. Gasværket blev flyttet fra Strandvej til Skovvej i 1906.

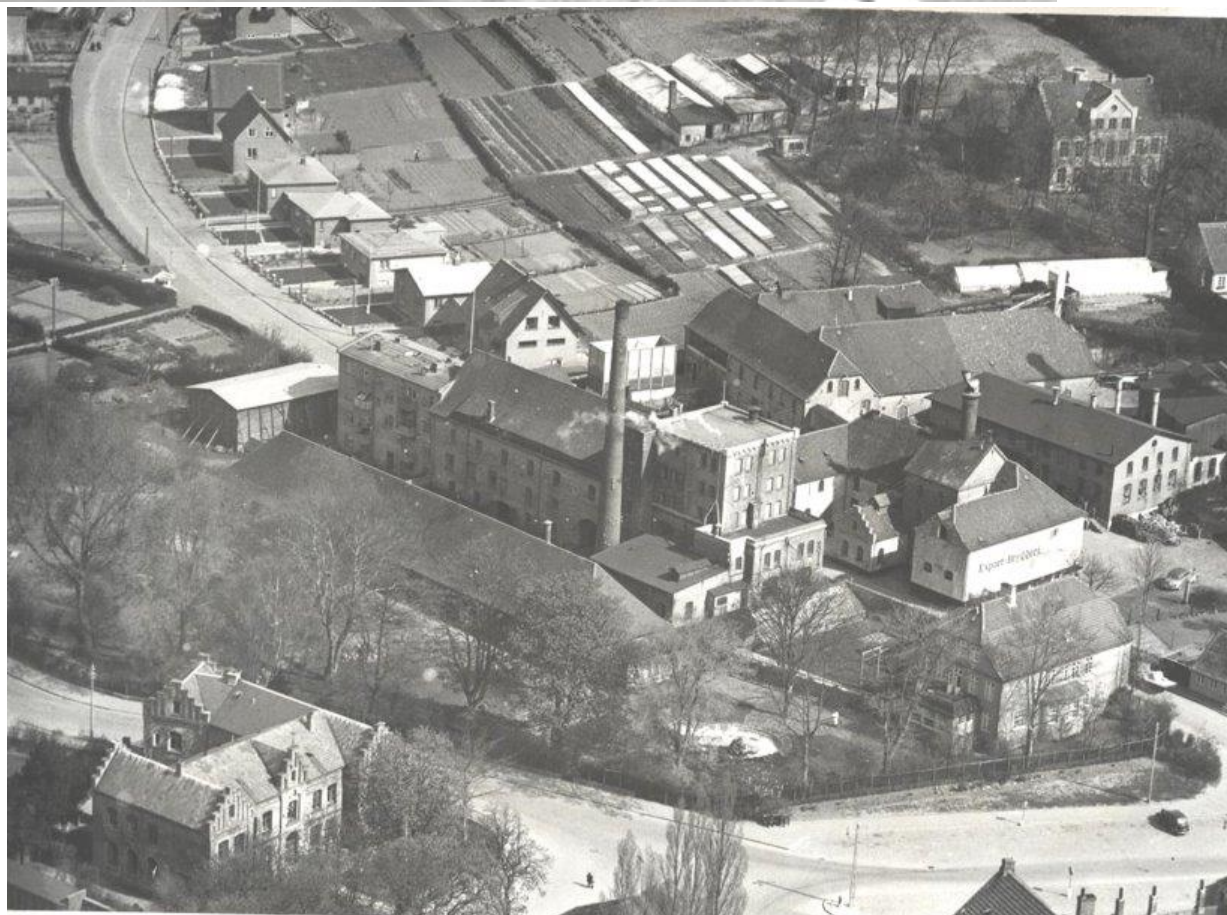
Sønderborg Slot med toldbod. Toldboden blev indviet i 1926 og nedrevet i 1975.
Allerede i 1856 blev den første toldbygning opført, som blev nedrevet ved opførelsen af denne bygning.



Mariegade /
Bjerggade.



Lille Rådhusgade - nu nyt rådhus.



Bryggeriet. Omkring 1850 blev bryggeriet grundlagt og i 1895 kom der en produktion af mineralvand til. 1. oktober 1952 blev ølproduktionen opgivet og Sønderborgerne måtte undvære den gode Sønderborg Porter.

Luftfoto – Østergade / Kastanie Allé. Her ses Jernfirmaet Hans Knudsen som blev grundlagt i

